



Bronisław Wolanin

WYSTAWA POD PATRONATEM:

Heleny Smoleńskiej, prezesa Spółdzielni *Ceramika Artystyczna* w Bolesławcu,
Ryszarda Sławczyńskiego, dyrektora Klubu Muzyki i Literatury we Wrocławiu.

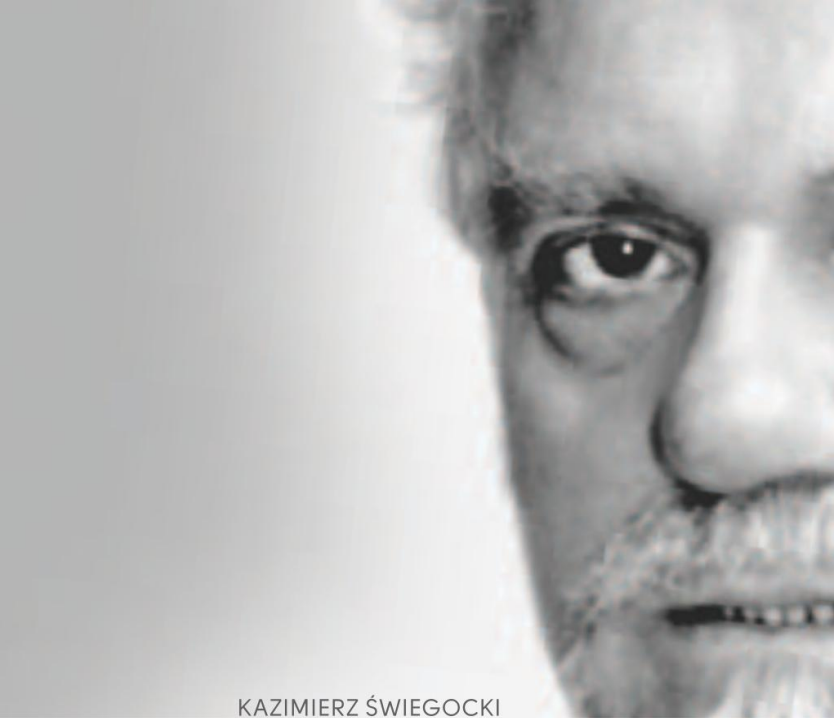
Klub Muzyki i Literatury
zaprasza na ekspozycję prac

Bronisława Wolańska

W części muzycznej przy fortepianie **MAURYCY HUF**

W części literackiej spotkanie z poetą, filozofem **KAZIMIERZEM ŚWIEGOCKIM**, prezentacja książki pt. *Kamień i czas*

WERNISAŻ 16 stycznia (sobota) 2016 roku, godz. 17⁰⁰ ♦ WYSTAWA CZYNNA do 7 marca (poniedziałek) 2016 roku



KAZIMIERZ ŚWIGOCKI

Fot. archiwum prywatne

KAZIMIERZ ŚWIGOCKI (ur. 1943), poeta i eseista, absolwent polonistyki (UŁ) i filozofii (UW), doktor habilitowany nauk humanistycznych. Wykładał filozofię i literaturę na kilku wyższych uczelniach. Autor siedmiu tomików wierszy i licznych prac (w tym pięciu książek) o literaturze XIX i XX wieku. Obecnie profesor Akademii Humanistyczno-Ekonomicznej w Łodzi.

O AUTORZE

Prof. Leszek Kołakowski – **FILOZOF, ESEISTA, PISARZ**

Jest Pan najoczywiściej poetą metafizycznym, mistrzem słowa polskiego.(...) Odkrywać nowe, piękne i mądre obszary nieznaney dotąd poezji jest zawsze wielkim darem.

Prof. Helena Karwacka – **HISTORYK LITERATURY**

[Kazimierz Świgocki] poeta-filozof jedyny w swoim rodzaju, poeta niezwykłego formatu i głębi, kontynuator świetnych tradycji polskiej poezji filozoficznej, metafizycznej, podejmujący w swej twórczości najistotniejsze problemy egzystencjalne. (...) We współczesnej twórczości miejsce tej zdumiewająco pięknej i głębokiej, o unikalnej wartości poezji jest jedyne w swoim rodzaju.

Jan Bolesław Ożóg – **POETA, ESEISTA, WSPÓŁTWÓRCA TEORII AUTENTYZMU**

Takich złotników z mistrzowską znajomością rzemiosła na miarę Benvenuto Celliniego bardzo nam brak.

Śniący się motylom

Prawie że zmyślony, śniący się motylom,
nieznany gwiazdom, niepotrzebny drzewom –
nie byłem i nie będę. Jestem może chwilą,
szyderstwem Lucyfera, Boga ciemnym śpiewem.

A jednak szukam rdzenia i pierwszego ziarna,
które, zanim powstałem, wpierw we mnie umarło.
Odwijam się jak rulon wypełniony pismem
i czytam swoje dzieje ryte w świętym słowie.
Ja – punkt nieskończoności, co na moment błysnął,
przez nieskończoność gasnę w ciemnej jak śmierć mowie.

Prof. Andrzej Sulikowski – LITERATUROZNAWCA, KRYTYK

K. Świegocki zajmuje oryginalne stanowisko w podejściu do dzieła literackiego, traktując słusznie arcydzieła literatury polskiej jako osobliwe nośniki wyższych sensów kulturowych, przede wszystkim w aspekcie filozofii i teologii.

(...) [W jego] pracach zwraca uwagę przede wszystkim precyzyjny styl wywodu oraz sposób rozumowania przypominający wielkich klasyków filologii polskiej XX stulecia: J. Kleinera, S. Pigonia, W. Borowego, Cz. Zgorzelskiego.

Fot. Miron Maltoszeko



BRONISŁAW WOLANIN

BRONISŁAW WOLANIN urodził się w 1937r. w Bełczu, zmarł w Bolesławcu 17 lutego 2013r.

Ukończył Liceum Plastyczne w Zamościu i Państwową Wyższą Szkołę Sztuk Plastycznych (obecnie Akademia Sztuk Pięknych) we Wrocławiu na Wydziale Ceramiki w pracowni prof. Julii Kotarbińskiej. Dyplom z wyróżnieniem uzyskał w 1962r.

Od 1964r. był projektantem i kierownikiem artystycznym w Spółdzielni *Ceramika Artystyczna* w Bolesławcu.

Swoje prace prezentował na ponad 20 wystawach indywidualnych. Uczestniczył w kilkudziesięciu wystawach zbiorowych w kraju i za granicą. Brał udział w międzynarodowych plenerach i sympozjach w Bolesławcu, La Borne (Francja), Dubi, Karlowych Varach, Wilnie i na Bornholmie.

Jego prace znajdują się w zbiorach Muzeów Narodowych w: Gdańsku, Poznaniu, Szczecinie, Warszawie, Wrocławiu, Muzeum Ceramiki w Bolesławcu, Muzeum Górnośląskiego w Bytomiu, Muzeum Miedzi w Legnicy, Muzeum Karkonoskiego w Jeleniej Górze, Muzeum w Bielsku Białej, Gliwicach, Everson Museum of Art w Syracuse (USA), Muzeum Ceramiki Współczesnej w Buenos Aires, Akademii Cravatica w Zagrzebiu, oraz w zbiorach prywatnych w kraju i za granicą.

WAŻNIEJSZE NAGRODY I WYRÓŻNIENIA:

1970 Medal na Międzynarodowym Triennale Ceramiki w Sopocie

1973 Brązowy Medal na Ogólnopolskiej wystawie *Artyści plastycy z kręgu CEPELII*

- 1984 Dyplom Honorowy Ministra Kultury i Sztuki
- 1987 I nagroda na IV Biennale Ceramiki Polskiej w Wałbrzychu
- 1990 I nagroda na wystawie konkursowej *Polską Ceramiką Współczesną* IWP w Warszawie
- 1991 Złoty Medal na V Międzynarodowym Triennale Ceramiki w Sopocie
- 1996 *Wzór Roku* nagroda Ministra Przemysłu i Handlu , IWP, Warszawa
- 1999 I nagroda na aranżację stołu weselnego na Międzynarodowych Targach *Ambiente 99* we Frankfurcie n/Menem
- 2005 *Nagroda Roku 2005* Zarządu Okręgu ZPAP we Wrocławiu za najlepszą wystawę indywidualną
- 2007 Wyróżnienie honorowe na III Międzynarodowym Biennale Mozaiki Współczesnej, Buenos Aires
- 2011 Brązowy Medal Zasłużony Kulturze *Gloria Artis*, także w tym roku otrzymał tytuł *Honorowy Obywatel Miasta Bolesławca*
- 2013 Muzeum Porcelany w Wałbrzychu ogłasza *Biennale Mistrzów Ceramiki im. Bronisława Wołanina*

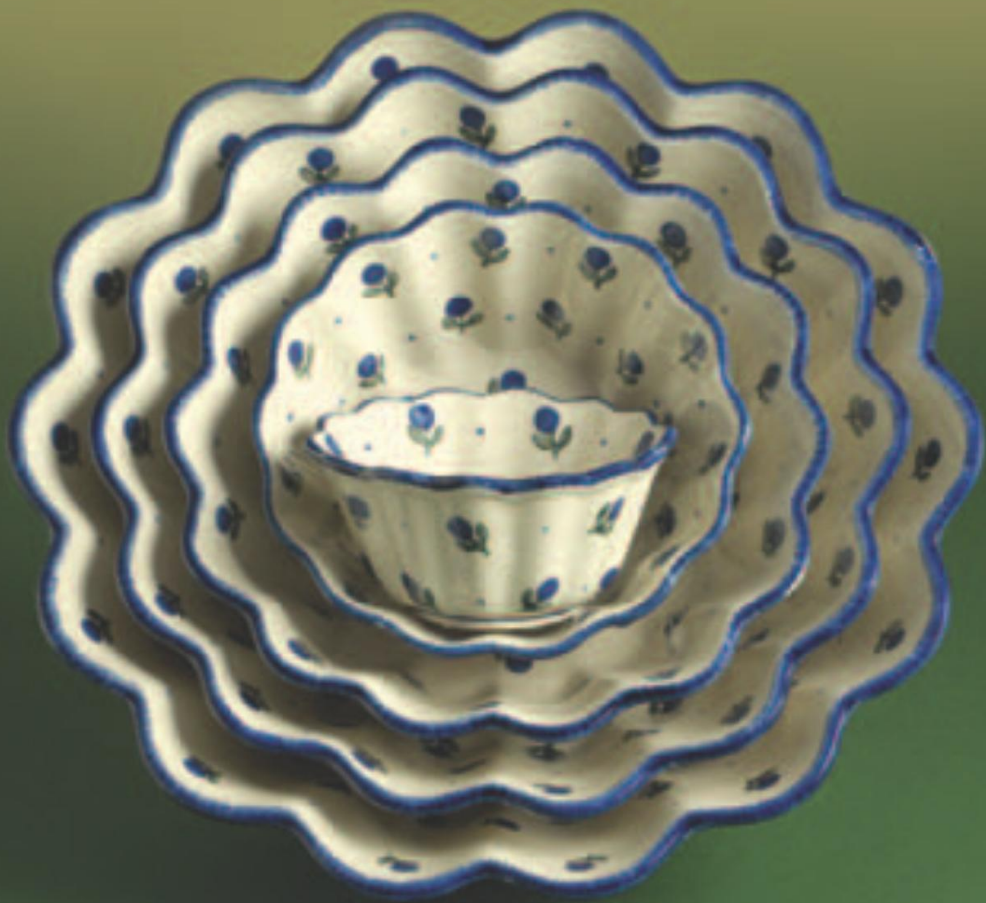
Twórczość BRONISŁAWA WOLANINA stanowi, ze względu na swe szczególne walory, jedno z najwybitniejszych zjawisk w dziedzinie współczesnej sztuki ceramicznej w Polsce i Europie.

Tworzył w kamionce i porcelanie – zarówno formy użytkowe do produkcji przemysłowej, jak i unikatowe oraz rzeźbiarskie – wśród nich cykl niepowtarzalnych płaskorzeźb-obrazów.

Zestawy naczyń, do dziś wytwarzanych według projektów BRONISŁAWA WOLANINA w Spółdzielni Rękodzieła Artystycznego *Ceramika Artystyczna* w Bolesławcu, w której artysta pracował prawie 50 lat, były wielokrotnie wyróżniane i nagradzane na polskich i międzynarodowych wystawach oraz kupowane przez kraje Europy, Azji, Ameryki i Australii. Dzieła te zachwycają mistrzowskim połączeniem funkcji ze

szlachetną i piękną prostotą kształtów. Funkcje wynikały z tradycji bolesławieckich naczyń kamionkowych, od XVIII wieku zdobywających coraz większe uznanie w Europie. Tradycje te BRONISŁAW WOLANIN szanował, ale tworzył też formy nowe, adekwatne do współczesnych przeznaczeń projektowanych naczyń. Artysta sięgnął też do tradycji dekoracji tych naczyń przywracając na nowo ornament stempelkowy, którym zdobiono bolesławieckie wyroby od połowy XIX wieku. BRONISŁAW WOLANIN preferował dekoracje spokojne (niektóre sam projektował) – zwłaszcza motywy kropek różnej wielkości lub drobnych elementów pokrywających naczynie; kolory też jednolite: kobalty, szarości, brązy na bieli – tak dekorowane formy wybierał na międzynarodowe targi i wystawy, na których były one często honorowane najwyższymi nagrodami.

› Formy wykonane, wg proj. B. Wolanina w Spółdzielni
Ceramika Artystyczna w Bolesławcu ›



Fot. Wojciech Makowicz

Obok użytkowych projektował też artysta formy unikatowe: tworzone w krótkich seriach kamionkowe wazony i donice o harmonijnych, wyrafinowanie pięknych kształtach, niekiedy trawestujących formę kwiatu, o barwach neutralnych, jasnych lub ciemnych, czasem z malarskimi efektami zacieków, lśnień lub spękań (crackle). Niektóre z nich produkowane są do dziś, ale wielobarwne, stempelkowe dekoracje, którymi są pokrywane, niejednokrotnie gubią formę i przeczą idei BRONISŁAWA WOLANINA. Artysta uczestnicząc w wielu ogólnopolskich i zagranicznych plenerach ceramicznych tworzył też w porcelanie. Były to zarówno formy użytkowe : kubki i dzbanuszki - nowoczesne, pełne finezji i wdzięku w formie i dekoracji (nie produkowane seryjnie), jak i unikatowe dzieła: niezwykle płaskorzeźby-obrazy,

które stały się już wizytówką rzeźbiarskiej twórczości Bronisława Wolanina. Reliefy te stanowią tworzony przez wiele lat cykl (realizowany także w kamionce) dzieł łączących w sposób harmonijny inspiracje naturą (rytm, wzrost, zanikanie) z porządkującą abstrakcyjną wyobraźnią. Delikatność drobniutkich form scalonych i zamkniętych w pewien kształt, gdzie niematerialnym współtworzywem jest ruch światła i cienia, przywołuje pewne sugestie, a także nastroje podkreślone barwą: neutralnymi, monochromatycznymi tonacjami lub bielą na bieli, co wzmacnia zarówno efekty abstrakcyjnego, czystego piękna, jak i metaforyczną wymowę dzieł, rozgrywaną zawsze w ramach subtelnych harmonii, a nie dysonansu – nawet, jeśli niektóre z tych reliefowych obrazów zawierają pewien szczególny rodzaj ekspresji.

› Formy wykonane, wg proj. B. Wolanina w Spółdzielni
Ceramika Artystyczna w Bolesławcu ›



Fot. Wojciech Matkowicz

BRONISŁAW WOLANIN także rysował. Rysunki te niejednokrotnie były źródłem inspiracji dla płaskorzeźb i bądź ich dopełnieniem. Tu także delikatny ruch i rytm drobnych form przywołuje istotne cechy natury, tworząc syntezę na pograniczu abstrakcji.

BRONISŁAW WOLANIN – wybitny artysta, odszedł w apogeum twórczości. Nie zdążył zrealizować tak wielu swoich projektów. Nie doczekał też wydania książki przyjaciela – filozofa i poety Kazimierza Świągockiego ilustrowanej reprodukcjami swoich ceramicznych obrazów - książki, na którą tak czekał

Ariadna Sarnowicz

► Formy wykonane, wg proj. B. Wolanina w Spółdzielni
Ceramika Artystyczna w Bolesławcu ►





Fot. Wojciech Matkowicz



Opowieść, obraz ceramiczny, 34x25 cm, 2005

Fot. Wojciech Małkowicz



Wyznania, obraz ceramiczny, 34x25 cm, 2005



Bez tytułu, obraz ceramiczny, 34x25 cm, 2005

Fot. Wojciech Matkowicz



Bez tytułu, obraz ceramiczny, 34x25 cm, 2005

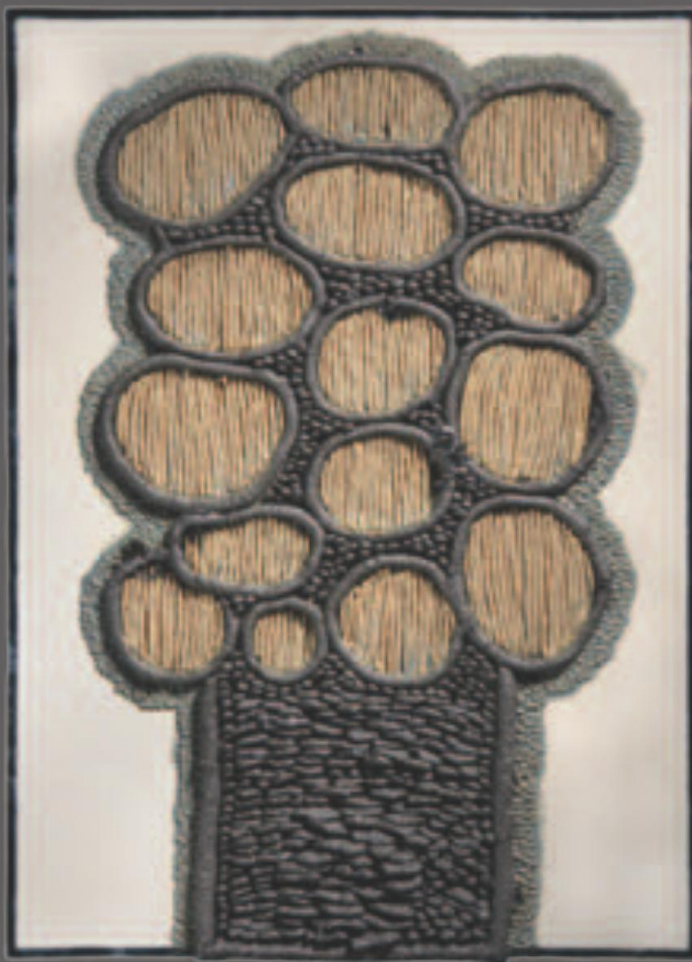


Bez tytułu, obraz ceramiczny, 34x25 cm, 2005

Fot. Czesław Chwiczuk



Pory roku, obraz ceramiczny, 34x25 cm, 2007



Bez tytułu, obraz ceramiczny, 34x25 cm, 2005



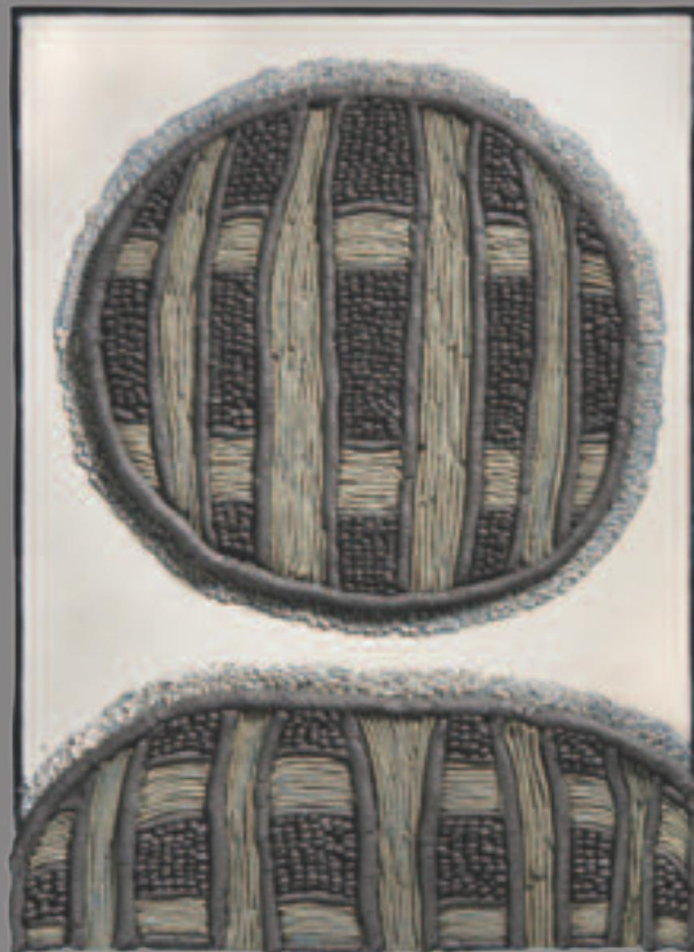
Bez tytułu, obraz ceramiczny, 34x25 cm, 2005

Fot. Czesław Chwiczczuk



Cisza II, obraz ceramiczny, 34x25 cm, 2005

Fot. Czesław Chwiczuk



Bez tytułu, obraz ceramiczny, 34x25 cm, 2005



ORGANIZATOR

Klub Muzyki i Literatury ♦ Pl. Gen. T. Kościuszki 10 ♦ 50-028 Wrocław
tel./faks 71 344 43 30 ♦ 506 85 50 00 ♦ klubmil@wp.pl ♦ www.klubmil.pl
Galeria Klubu MiL czynna: Pn. - Pt. od 10⁰⁰ do 18⁰⁰ ♦ Sb. od 12⁰⁰ do 18⁰⁰



PARTNER

Ceramika Artystyczna
Spółdzielnia Rękodzieła Artystycznego
ul. T. Kościuszki 23 ♦ 59-700 Bolesławiec
www.ceramika-artystyczna.pl



Wydawnictwo Akwedukt
Wydawnictwo Akwedukt
Klubu MiL *Akwedukt*

Korekta

Kazimierz Świegocki

Projekt graf./Dtp

Camila Chwiszczuk

ISBN: 978-83-940364-0-9

